

Päritoluraport

www.sustainablebiomasspartnership.org



Version 1.2 Juuni 2016

Täiendav informatsioon SBP raamistiku kohta ning kogu sellega seotud dokumentatsioon on kättesaadavad veebileheküljel: www.sustainablebiomasspartnership.org

Dokumendi ajalugu

Version 1.0: avaldatud 26. märts 2016

Version 1.1: avaldatud 22. Veebruar 2016

Version 1.2 avaldatud 23 Juuni 2016 (uusim versioon saadaval)

© Copyright The Sustainable Biomass Partnership Limited 2016

Sisukord

1	Ülevaade	1
2	Tarnepiirkonna kirjeldus	2
2.1	Üldine kirjeldus	2
2.1.1	Tutvustus.....	2
2.1.2	Eesti	4
2.1.3	Läti	6
2.1.4	Leedu	7
2.1.1	Soome.....	8
2.1.2	Rootsi.....	9
2.2	Setifitseerimise edendamine tarnijate seas.....	10
2.3	Raielangi kontrollprogramm	10
2.4	Warmestoni sisendmaterjali profiil [1.12.2015-15.11.2015]	11
2.5	Tarnebaasi iseloomustus	11
3	Tarnebaasi riskihinnang (Supply Base Evaluation)	13
4	Tarnebaasi päritolukontroll (Supply Base Evaluation)	14
4.1	Ulatus	14
4.2	Põhjendus.....	14
4.3	Riskihindamise tulemused.....	14
4.4	Tarnijate kinnitamise programm.....	15
4.5	Järeldused	15
5	Päritolukontrolli rakendamise protsess	16
6	Huvigruppide konsultatsioon	17
6.1	Huvigruppide märkused ja vastused	17
7	Ülevaade esmasest riskihinnangust	18
8	Tarnijate kinnitamise programm	20
8.1	Tarnijate kinnitamise programmi kirjeldus.....	20
8.2	Väliaudit.....	20
8.3	Tarnijate kinnitamise programmi järeldused	20
9	Leevendusmeetmed	21
9.1	Leevendusmeetmed.....	21

9.2	Seire ja tagajärjed.....	23
10	Raporti arvustus.....	24
10.1	Pädeva isiku arvustus	24
10.2	Avalik konsultatsioon ja täiendavad arvustused.....	24
11	Raporti heakskiitmine	25
12	Uuendused	26
12.1	Olulised muutused tarnebaasis.....	26
12.2	Eelnevate leevendusmeetmete efektiivsus	26
12.3	Uued riskihinnangud ja leevendusmeetmed	26
12.4	Eelneva 12 kuu reaalsed sisendmaterjali vood.....	26
12.5	Järgneva 12 kuu prognoositud sisendmaterjali vood.....	26

1 Ülevaade

Tootja:	Warmeston OÜ
Ashukoht:	Järvere, Sõmerpalu vald, Võrumaa, Eesti
Koordinaadid:	57°51 29 , 26°52 30
Kontaktisik:	Viljo Aros, +372 528 8250, viljo.aros@warmeston.ee
Koduleht:	http://www.warmeston.ee
Raporti valmimise kuupäev:	30.11.2016
Viimase auditi lõpukuupäev:	05.07.2016; Järvere, Sõmerpalu vald, Võrumaa, Eesti
Sertifitseerija:	Nepcon
Originaali keel:	Inglise
Kasutatud SBP Standardid:	SBP standard 1 v 1.0 (26/03/2015); SBP standard 2 v 1.0 (26/03/2015); SBP standard 4 v 1.0 (26/03/2015); SBP standard 5 v 1.0 (26/03/2015).
Juhend Dokumendid:	Instruction Document 5A: version 1.1 (12/03/ 2016) Instruction Document 5B: version 1.1 (12/03/ 2016) Instruction Document 5C: version 1.1 (12/03/ 2016)

Standardite veebiaadress: <http://www.sustainablebiomasspartnership.org/documents>

SBP kinnitatud piirkondlik riskihinnang: <http://www.sustainablebiomasspartnership.org/documents/risk-assessments/regional-risk-assessments-for-the-baltic-states/estonia>

SBR/SBE link ettevõtte kodulehel: <http://warmeston.ee/>

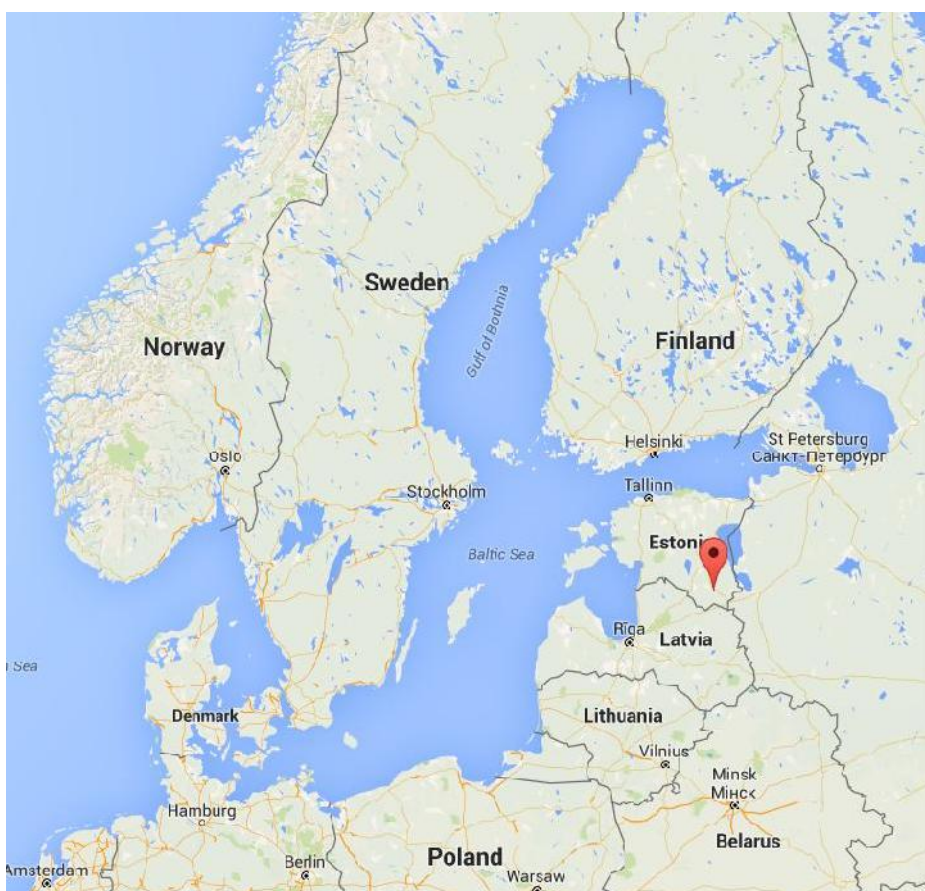
Audititüüp				
Esmaaudit	Esimene korraline audit	Teine korraline audit	Kolmas korraline audit	Neljas korraline audit
<input type="checkbox"/>	<input checked="" type="checkbox"/>	<input type="checkbox"/>	<input type="checkbox"/>	<input type="checkbox"/>

2 Tarnepiirkonna kirjeldus

2.1 Üldine kirjeldus

2.1.1 Tutvustus

WARMESTON OÜ on Eestis tegutsev puidugraanili tootja, kelle tootmisüksused asuvad riigi lõunaosas Sõmerpalu vallas (joonis 1).



Warmeston OÜ varub kogu oma tooraine pelleti tootmiseks erinevatelt tarnijatelt Eestist. Tarnijateks on metsavarundamise ettevõtted, saeveskid, hõõvliitööstus, teisesed tootjad ja vahendajad. Vastavalt Euroopa Liidu puidumäärusele Nr. 995/2010 on Warmeston OÜ "tarneahelas osalev kaupleja" mitte "ettevõtja" kuna tooraine on ostetud teistest Euroopa Liidus tegutsevatest ettevõtetest. Warmestoni tooraine päritolupiirkond võib ulatuda ka Eestist väljapoole, kuna mõned tarnijad võivad osaliselt oma sisendmaterjali hankida naaberriikidest. Sellest lähtuvalt ning arvestades tulevikus võimalike uute tarnijatega katab Warmeston OÜ toormebaasi päritolupiirkond järgmisi riike:

- Eesti
- Läti
- Leedu

- Soome
- Rootsi

Esmane tooraine, mis on varutud väljaspool Eestit jõuab Warmestoni teisese toormena, olles vastavavuses PEFC või FSC metsamajandamise ja/või tarneahela sertifikaadi nõuetega. Warmeston sai FSC sertifikaadi 2015 a veebruaris, peale mida on mitmetest tarnijatest loobutud. Praeguseks hetkeks on Warmestoni kogu pelleti tootmiseks kasutatav sisendmaterjal vähemalt väitega FSC Controlled wood. Ülevaade eelneva 12 kuu jooksul saabunud sisendmaterjali tootegrupidest ja nende osakaaludest on esitatud allolevas tabelis:

Table 1. Sisendmaterjali tootegrupid (1.12.2015-15.11.2016)

Sisendmaterjali tootegrupid	Hinnanguline osakaal ¹	Hinnanguline tarnijate arv	Puuliigid
Kontrollitud päritolu, (esmane)	5%	3	Alnus spp: <i>Alnus glutinosa</i> ; <i>Alnus incana</i> (L.) Moench; <i>Betula</i> spp: <i>Betula Pendula</i> , <i>Betula verrucosa</i> ; <i>Picea abies</i> ; <i>Pinus sylvestris</i> ; <i>Populus</i> spp: <i>Populus tremula</i> ;
Kontrollitud päritolu, (teisene)	63%	14	Alnus spp: <i>Alnus glutinosa</i> ; <i>Alnus incana</i> (L.) Moench; <i>Betula</i> spp: <i>Betula Pendula</i> , <i>Betula verrucosa</i> ; <i>Picea abies</i> ; <i>Pinus sylvestris</i> ; <i>Populus</i> spp: <i>Populus tremula</i> ;
Kontrollitud päritolu (järeltöötlus)	15%	7	Alnus spp: <i>Alnus glutinosa</i> ; <i>Alnus incana</i> (L.) Moench; <i>Betula</i> spp: <i>Betula Pendula</i> , <i>Betula verrucosa</i> ; <i>Picea abies</i> ; <i>Pinus sylvestris</i> ; <i>Populus</i> spp: <i>Populus tremula</i> ;
SBP sertifitseeritud esmane sisendmaterjal,	5%	2	Alnus spp: <i>Alnus glutinosa</i> ; <i>Alnus incana</i> (L.) Moench; <i>Betula</i> spp: <i>Betula Pendula</i> , <i>Betula verrucosa</i> ; <i>Picea abies</i> ; <i>Pinus sylvestris</i> ; <i>Populus</i> spp: <i>Populus tremula</i> ;
SBP sertifitseeritud teisene sisendmaterjal,	12%	7	Alnus spp: <i>Alnus glutinosa</i> ; <i>Alnus incana</i> (L.) Moench; <i>Betula</i> spp: <i>Betula Pendula</i> , <i>Betula verrucosa</i> ; <i>Picea abies</i> ;

¹ Osakaalu hinnangud põhinevad 2015. a andmetel, ning arvestavad kehtivat FSC kontrollitud puidu määratlust, mis ei täida kõiki SBP-väärilise sisendmaterjali nõudeid. 2016 aasta jooksul see käsitlus tõenäoliselt muutub, mis suurendaks oluliselt SBP-väärilise sisendmaterjali osakaalu..

			<i>Pinus sylvestris; Populus spp: Populus tremula;</i>
SBP sertifitseeritud järeltööstusest pärit kõrvalproduktid.	0%	1	<i>Alnus spp: Alnus glutinosa; Alnus incana (L.) Moench; Betula spp: Betula Pendula, Betula verrucosa; Picea abies; Pinus sylvestris; Populus spp: Populus tremula;</i>

2.1.2 Eesti

Eesti kuulub Euroopa Liitu alates 2004 aastast. Eesti seadused on kooskõlas Euroopa Liidu õigusraamistiku ja direktiividega. Riiklikes õigusaktides viidatakse rahvusvahelistele õigusraamistikele. Õigusloome vastab demokraatlikele põhimõtetele nagu näiteks osapoolte kaasamine². Eestis on metsade kaitse tagatud seadusandlusega, mis määratleb täpselt metsa ja metsamaa kasutamise põhimõtted. Lisaks on Eesti metsanduse arengukavas aastani 2020³ on sõnastatud eesmärgid ja strateegiad metsamaa kaitseks ja jätkusuutlikuks majandamiseks. Keskkonnaministeerium koordineerib riigi kohustuste täitmist metsandussektoris. Keskkonnapoliitika rakendamise ja järelevalve eest on vastutavad kaks erinevat Keskkonnaministeeriumi all tegutsevat asutust. Keskkonnaamet jälgib kõiki metsades tehtavaid töid ning Keskkonnainspeksioon teostab keskkonnakaitsega seotud järelevalvet.

Mets on defineeritud metsaseaduses. Lähtudes seadusandlusest saab Eesti metsad jaotada kolme kategooriasse: majandatav mets, metsad, mille majandamine on piiratud ning kaitsealused metsad. Vastavalt omandile jaotuvad metsad metsad era-, munitsipaal ja riigimetsadeks. Riigimetsa on umbes 40% kogu metsast⁴ ja see on sertifitseeritud vastavalt FSC ja PEFC metsamajandamise ja tarneahela standarditele. Riigimetsas toimub pidev metsamajandamise planeerimine, metsakaartide ja inventeerimisandmete uuendamine ja monitoorimine⁵. Riigimetsa haldab Riigi Metsamajandamise Keskus (RMK), mis on riigi tulundusasutus, ning asutatud Metsaseaduse alusel. RMK peamiseks ülesandeks on säästlik ning efektiivne riigimetsa majandamine. Kokku on Eestis ca 1 265 000 ha FSC sertifitseeritud ning ca 1 132 000 PEFC sertifitseeritud metsa.

Käesoleval ajal on Eestis metsamaad üle 2 230 000 ha, mis vastab 51% Eesti maismaa territooriumist, mida illustreerib joonis 2. Metsamaa osakaal on kasvamas. FAO andmete kohaselt kasvas metsamaa perioodil 2000 – 2005 keskmiselt +0.4 %⁶. Metsamajanduse arengukavas kuni 2020 ja metsa aastaraamatus 2014 toodud andmete kohaselt on viimasel kümnendil raiemahud olnud vahemikus 7 kuni 11 mill m³ aastas⁷. Need

² http://europa.eu/about-eu/countries/member-countries/estonia/index_en.htm

³ Original title: „Eesti metsanduse arengukava aastani 2020“; approved by Estonians parliament decision nr 909 OE 15. February 2011.a

http://www.envir.ee/sites/default/files/elfinder/article_files/mak2020vastuvoetud.pdf

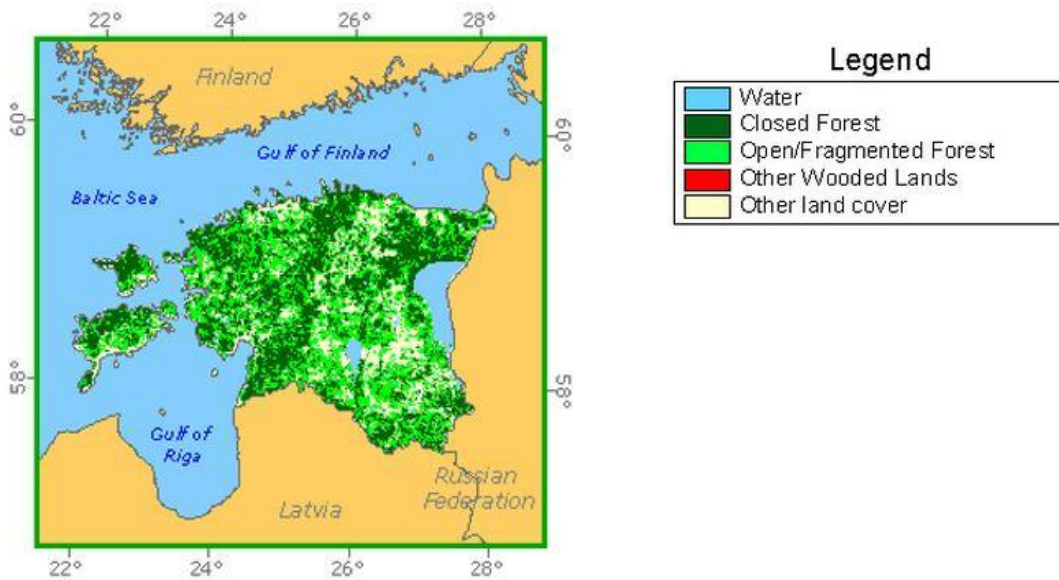
⁴ <http://www.rmk.ee/organisation/operating-areas>

⁵ <http://www.rmk.ee/organisation/environmental-policy-of-rmk/certificates>

⁶ <http://www.fao.org/forestry/country/32185/en/est/>

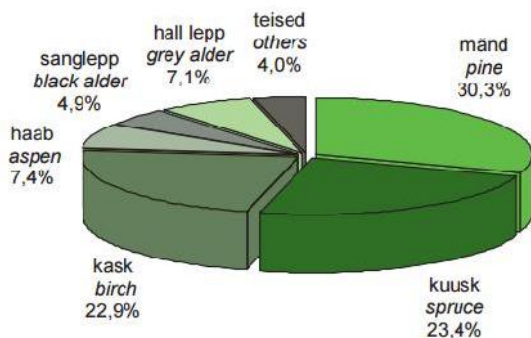
⁷ Yearbook Forest 2013 http://www.keskkonnainfo.ee/failid/Mets_2013.pdf (all key figures, graphs and tables are bilingual)

raiemahud on vastavuses jätkusuutlikkuse põhimõtetega, kuna jäävad väiksemaks kui on hinnanguline aastane metsamaterjali juurdekasv, mis on metsamajanduse arengukava kohaselt 12-15 miljonit m³. See loob eeldused pikaajaliste majanduslike, sotsiaalsete ja keskkonnaalaste eesmärkide saavutamiseks.



Joonis 2. Metsaga kaetud ala Eestis (FAO: <http://www.fao.org/forestry/country/en/est/>).

Eesti kasvava metsa puuliigiline jaotus on esitatud joonisel 3.



Joonis 3. Kasvava metsa puuliigiline jaotus (Metsa aastaraamat 2013).

Metsa langetamiseks on vajalik kehtiv metsa inventeerimise või metsamajandamise plaan koos Keskkonnaameti poolt kooskõlastatud metsateatisega. Kõik väljastatud raie load ja metsa inventeerimise andmed on saadaval avalikus metsaregistri andmebaasis.⁸

Kaitsealused metsad moodustavad 25.3% kogu metsaga kaetud alast sh range kaitse all on 10% metsadest. Enamus kaitsealustest metsadest kasvavad riigi maal. Bioloogilise mitmekesisuse säilitamist ja säästvat

⁸ <http://register.metsad.ee/avalik/>

loodusvarade kasutamist reguleerib peamiseks Looduskaitseseadus.⁹ Eesti allkirjastas CITES ehk Washingtoni (1973) konventsioon loodusliku loomastiku ja taimestiku ohustatud liikidega rahvusvahelise kaubanduse kohta 1992 aastal¹⁰ ja ühines Maailma looduskaitseliidu ehk Rahvusvahelise Looduse ja Loodusvarade Kaitse Ühingu - IUCN (International Union for Conservation of Nature) 2007 aastal¹¹. Eestis

Andmed 2014 aasta kohta: Puidu-, paberi- ja mööblitööstus (jooksevhindades 646,4 miljonit eurot) moodustas töötlevast tööstusest (2,7 miljardit eurot) 23,7%, kogu lisandväärtusest 3,8%. Metsamajandus moodustas lisandväärtusest 1,5% (259,6 miljonit eurot).

Eestis on lubatud viibida loodus- ja kulutuurmaastikul jalgsi, jalgrattaga, suuskadega, paadiga või hobusega. Märgistamata ja piireteta eramaal võib korjata marju, seeni, ravimtaimi, langenud ja kuivi oksid omanikul loal. Märgistamata ja piireteta eramaal on lubatud telkida 24 tundi. RMK loob tasuta looduses liikumise ja metsapuhkuse võimalusi puhke- ja kaitsealadel ning jagab loodusharidust.¹²

2.1.3 Läti

Läti on parlamentaarne vabariik, mis ühines Euroopa Liiduga 2004 aastal. Metsaga kaetud ala on Lätis 3 354 000 ha. Vastavalt Riigi Metsateenistuse andmetele on metsaga kaetud ala 55.8%. Läti riik omab 1 755 000 ha metsa ning eravalduses on ca 1 594 000 ha. Metsaga kaetud ala suureneb. Laienemine toimub nii loodustikul teel kui läbi põllumajandusele mittesobiva viljatu maa metsastamise. Viimase kümnendi jooksul on puidutootmine Lätis kõikunud vahemikus 9 kuni 13 miljonit kuupmeetrit.

Metsade jaotus puuliikide kaupa:

- mänd 34.3 %;
- kuusk 18.0 %;
- kask 30.8 %;
- must ja hall lepp 10.0 %;
- haab 5.4 %

Metsa sektorit kontrollib Lätis Põllumajandusministeerium, mis koostöös teiste huvigruppidega töötab välja metsapoliitika, arengu strateegiad ning samuti õigusaktid, mis puudutavad metsamajandust, metsa varude kasutust, looduskaitset ja jahindust. Seadusandlusest tulevate nõuete täidesaatmise eest vastutab Riigi Metsateenistus, mis kuulub Põllumajandusministeeriumi alla.

(www.vmd.gov.lv).

Riigi metsa majandamisega tegeleb aktsiaselts Läti Riigi Mets, mis asutati 1999 aastal. Ettevõtte rakendab riigi huve silmas pidades metsa säilitamise ja osakaalu suurendamise meetmeid. Metsanduse, puidutööstuse ja mööblitööstuse osakaal oli 6 % SKP-st 2012.aastal.

(www.lvm.lv).

⁹ <https://www.riigiteataja.ee/en/eli/517062015004/consolide>

¹⁰ <http://www.envir.ee/et/cites>

¹¹ <http://www.envir.ee/et/iucn>

¹² https://www.eesti.ee/eng/topics/citizen/keskkond_loodus/maa/metsandus_1

Looduslike väärtuste huvides on loodud 674 kaitstud loodusala. Osad alad on kantud Euroopa kaitsealade võrgustikku Natura 2000. Enamik kaitsealadest asuvad riigimaal. Lisaks on loodud mikroreserve, et kindlustada haruldaste ja kaitstavate liikide ning biotoopide kaitse. Riigi Metsa Teenistuse andmetel oli 2015 aastal mikroreservidega kaetud 40 595 ha. Bioloogiliselt väärtuslike metsamaade tuvastamine ja kaitse alla võtmine jätkub pidevalt. Samas on bioloogilise mitmekesisuse kaitseks loodud üldised metsamajandamist reguleerivad nõuded, mis on kohustuslikud kõikidele metsamajandajatele. Nende nõuete hulka kuuluvad näiteks nõue säilitada valik vanu ja suuri puid, surnud puitu, puhmastikku, põõsaid, ja taimestikku, mis ümbritseb väikseid langatusi, et säilitada mitmekesisel elupaiku. Läti on allkirjastanud CITES konvektsiooni 1997 aastal. CITES nõuded on tunnustatud metsamajanduses, kuid Lätis ei kasva CITES nimistus olevaid puuliike.

Alasid, kus vabaaja veetmise võimalused on seatud ala eesmärgiks, on ca 8 % kogu metsaalast ehk ca 293 000 ha (2012). Vaatetornid, õpperajad, loodus- ja kultuuriobjektid, puhkealad on vaid mõned näited taristust, mis muudetud kõigile tasuta kättesaadavaks. Need puhkealad asuvad enamasti riigimetsas ning hõlmavad sageli rahvusparke (va range kaitse all olevad alad) loodusparke, kaitsealuseid maastikke, kaitsealuseid puistuid kaitsealuseid geoloogilisi ja geomorfoloogilisi objekte, kohaliku tähtsusega kaitsealad, Baltimere kaitsealuseid luiteid, linnasid ümbritsevad kaitsealad ning linnade piires asuvaid metsasid. Lätis koordineerib kaitsealade juhtimist ja valitsemist Looduskaitse Amet, mis tegutseb Looduskaitse ja Regionaalarengu ministeeriumi all.

Kogu riigi mets ja ka osa erametsa on FSC ja PEFC sertifitseeritud.

2.1.4 Leedu

Leedu on parlamentaarne vabariik, mis ühines Euroopa Liiduga 2004.aastal. Metsastunud maad on Leedus umbes 34,5 protsenti ehk 2,17 miljonit ha, millest ca 837 000 ha on eraomandis. Riigi kagu osa on tugevalt metsastunud ja seal katab mets umbes 45 protsenti maa-alast. Kogu lisandväärtus metsandusektoris (kaasa arvatud mööblitööstus) jõudis 4.9 miljardi LTL 2013.aastal, mis oli 10% kõrgem kui 2012.aastal.

Metsamaa on jaotatud 4 kaitseala klassi: metsareservid (2 %), ökosüsteemide kaitse metsad (5.8 %), kaitsemetsad (14.9 %) ja tulundusmets (77.3 %). Reservides on igasugune raie keelatud. Rahvusparkides on lageraie keelatud, samas harvendusraie ja sanitaarraie on lubatud. Lageraie ja ka harvendusraie on lubatud teatud piirangutega kaitstud aladel.

Leedu kirjutas CITES konvektsiooni alla 2001.aastal. CITES-e nõuded on täidetud metsade majandamisel. Leedu asub nn segametsa vööndis, kus on palju lehtpuu ja lehtpuu- okaspuu segametsi. Enamuspuuliigi järgi jaotuvad metsad:

- Harilik mänd - 37.6%,
- Kuusk - 24.0%,
- Kask - 19.5%,
- Lepp – 11.2%,
- Saar - 2.7%;
- Haab - 2.6%,
- Tamm - 1.8%,

Leedus ei kasva looduslikult ühtegi CITIES-e kaitse all olevat puuliiki.

Et kindlustada ja säilitada säästev metsamajandus jälgib ja kontrollib Leedu Riigi Metsa osakond nii riigi- kui erametsa. Enne igasugust äritegevust metsas, peab omanik esitama Riigi Metsa Osakonnale pikaajalise metsamajanduskava. Peale kava kinnitamist, väljastab Metsa Osakond raie loa. Raie luba määrab millist langetamise meetodit võib kasutada ning milliseid puuliike ja millised kogused võib antud piirkonnas langetada. Samuti määratakse sellega metsauuendus meetod selles piirkonnas. Raie luba (loa number) on peamine dokument, millega tarnija saab kontrollida tarneahelat ja tagada jätkusuutlik palgi sisseost.

Aastane metsa juurdekasv on 11 030 000 m³ ja raie ulatub ca 9 miljoni m³-ni. Tööstusliku puidu tarbimine kodumaises metsatööstuses, kaasaarvatud tööstusliku puidu eksport, on hinnanguliselt vähem kui 2.0 miljonit m³. Ülejäänud kasutatakse kütteks või jäetakse metsa, kus ajaga kvaliteet langeb. Võimalik aastane raie maht tulevikus on arvuliselt 5.2 miljonit m³, sellest 2.4 miljonit m³ moodustab saematerjal ning ülejäänud 2.8 miljonit m³ väiksemõdulist puitu tselluloosi või laudade tootmiseks ja kütteks. Need arvud viitavad järgmisele 10 aasta perioodile. Seda arvesse võttes, peaks tõus olema võimalik, kui võtta kasutusele intensiivsem ja tõhusam metsamajandamise süsteem.

Kogu lisandväärtus metsasektoris (kaasa arvatud mööblitööstus) oli 1,2 miljardit EUR 2011.aastal , see oli 25% kõrgem kui 2010. Selle osatähtsus kogu riigi lisandväärtusest tõusis 3.7%-lt (2010) 4.2%-ni (2011). Suurima osa (520 miljonit EUR) moodustas mööblitööstus.

Leedus on kokku 1 100 000 ha FSC sertifitseeritud metsa, millest enamuse moodustab riigimets. PEFC sertifitseeritud metsa Leedus ei ole.

(Allikas: <http://www.fao.org/docrep/w3722e/w3722e22.htm>)

2.1.1 Soome

Soome on parlamentaarne vabariik. Euroopa Liidu liige alates 1995.aastast.

Metsad katavad 75 % Soome maa-alast. Kogu metsamaa pindala on 22 218 000 ha. Ligi poole puidu metsade tagavaras moodustab mänd (*Pinus sylvestris*). Teised levinud puuliigid on harilik kuusk (*Picea abies*), sookask (*Betula pubescens*) ja arukask (*Betula pendula*). Need liigid moodustavad 97 % kogu metsamaterjali mahust. Soomes.¹³

Metsaseadus reguleerib metsa langetamist Soomes. Piirkondlikud Metsakeskused kontrollivad metsaseaduse järgimist ning võtavad vastu metsa metsateatise, milles metsaomanikud teavitavad raiepiirkonna iseloomust, plaanitud meetmetest, metsauuendusest ja ökoloogilistest probleemidest enne langetamist. Piirkondlikud keskkonnakeskused kontrollivad Looduskaitseeaduse järgmist. Soome Riiklik Metsaprogramm toob välja seadusliku puidu tähtsuse ja loetleb üles võimalikud meetmed säästliku metsamajandamise edendamiseks ning illegaalse metsalangetamise kontrollimiseks nii riiklikult kui rahvusvaheliselt.¹⁴

Erametsa omanikud (peamiselt pered) omavad enamuse ehk 60 % Soome metsadest. Omanik peab esitama metsateatise kiinitamiseks Riiklikusse Metsakeskusesse. Riik omab 26 % Soome metsadest, eraettevõtted

¹³ <http://www.smy.fi/en/forest-fi/finnish-forests-resources/>

¹⁴ <http://fsc.force.com/servlet/servlet.FileDownload?file=00P3300000YU8ihEAD>

nagu näiteks metsatööstusettevõtted, omavad 9% ja muud huvigrupid 5%. Riigimetsad on peamiselt Põhja-Soomes ning 45% nendest on range kaitse all. Riigi metsa haldab Metsähallitus.

Sertifitseerimine on Soomes vabatahtlik, kuid sellest hoolimata on 75% metsadest sertifitseeritud PEFC sertifitseerimissüsteemi alusel. Sertifitseerimise kriteeriumid on rangemad kui määrustes ja õigusaktides, mis tähendab et sertifitseerimine määrab metsakasvatuse praktika Soomes. Mõned metsad on ka FSC sertifitseeritud, kuid nende pindala on vaid ca 6% .

UNECE¹⁵ raporti kohaselt on ebaseaduslik metsaraie Soomes tühine. Tänu ulatuslikule riiklikule metsa inventeerimisele, riiklikule metsaprogrammile ja piirkondlikule metsaprogrammile ning laialt levinud metsamajandamise kavadele ja eraomandis olevale mittetööstuslikule metsale, on ebaseadusliku puidu ja ebaseadusliku metsalangetamise osakaal Soomes peaaegu olematu.

Soome liitus CITES-iga 1976.aastal. Riiklikud õigusaktid, mis käsitlevad CITES reegleid ja Euroopa Liidu määruseid on Looduskaitse Seaduse muutmise seaduse eelnõu (1096/1996), mis jõustus 01.01.1997. IUCN Soome Rahvuskomitee kinnitati IUCN Nõukogu poolt 1999.aastal.

Metsandussektor on Soome majanduse peamine toetaja. 2011.aastal töötas seal umbes 70,000 inimest, mis moodustab 2.8 % kõikidest töötavatest inimestest. Üks viiendik Soome ekspordi tulu pärineb metsatööstusest. 2011.aastal tuli rohkem kui 60 % metsatööstuse lisandväärtusest tselluloosi- ja paberitööstusest ning ülejäänud puidutoodete tööstusest. Piirkondlikult on metsandussektori tähtsus suurim Soome kagu nurgas ning Etelä-Savo ja kesk-Soome regioonis, kus see sektor tekitab umbes 10 % regionaalsest SKP-st.

Sarnaselt Eestile on Soomes Igaüheõigus (Jokamiehenoikeus), mis annab kõigile, nii soomlastele kui teistele rahvustele, loa väljas vabalt liikuda. Marju ja seeni võib korjata isegi eramaal; seega võimaldab metsale vaba ligipääs lisaks omatarbele ka tuluteenimise võimalusi metsasaaduste korjamise näol. Igaühe õiguse kasutamisel tuleks silmas pidada keskkonnamõjusid ning elementaarset viisakust maaomaniku ja läheduses elavate inimeste vastu.

Soome põlisrahvaks on saamid (laplased). Nende õigused on tagatud paljudes seadustes nt. põhiseadus, saami parlamendi seadus, Soome metsa- ja pargiteenuse seadus ning põhjapõdra pidamise seadus. Saami parlament on nende kõrgeim poliitiline organ, mis esindab saame nii rahvuslikes kui rahvusvahelistes suhetes ning tegeleb saami keele, kultuuri ja nende kui põlisrahvaste küsimustega. Saami parlament võib teha algatusi, ettepanekuid ja avaldusi ametiasutustele. Saami parlamendi seaduses on öeldud, et ametiasutused peavad saami parlamendiga läbi rääkima kõik teemad, mis puudutavad saami rahvast. Nende hulka kuuluvad ka riigi maa ja kaitsealade kasutus.

2.1.2Rootsi¹⁶

Rootsi on parlamentaarne konstitutsiooniline monarhia. Euroopa Liiduga ühineti 1995.aastal.

Rootsi Metsamet vastutab metsaga seotud küsimuste eest. Ta püüab tagada riigi metsa majandamist nii, et võimalik oleks saada rikkalikku ja jätkusuutlikku saaki, samal ajal säilitades bioloogilist mitmekesisust. Amet püüab ka suurendada teadlikkust metsa tähtsusest, sealhulgas rekreatsiooni tähtsusest. Ametil on esindused üle kogu riigi. Tähtsamad

¹⁵ http://www.unece.org/fileadmin/DAM/timber/docs/sem/2004-1/full_reports/Finland.pdf

¹⁶ <http://www.nordicforestry.org/facts/Sweden.asp#En>

ülesanded on metsaga seotud küsimuses nõustamine, metsaseadusest kinnipidamise jälgimine, metsatööstuse teenindamine, looduskaitse toetamine ja metsa inventuuri läbi viimine.

Sveaskog on Rootsi suurim metsaomanik ning ettevõtte kuulub Rootsi riigile. Sveaskog halduses 14% Rootsi metsast.

Rootsis on Venemaa järel Euroopa üks suurimaid metsastatud alasid. Rootsis katab viljakad metsad 28 miljonit hektarit. Kuusk ja mänd on kõige enam levinud puuliigid. Need kaks liiki moodustavad rohkem kui 80% metsade tagavarast. Mänd on rohkem Põhja-Rootsis ja kuusk koos kasega Lõuna-Rootsis.

Tänu tõhusale ja kaugeleulatuvale metsamajandamisele on metsamaterjali varud Rootsis kasvanud viimase saja aastaga 60 % ning on praegu 3000 miljonit m³. Viimaselt aastatel on langetatud 85 kuni 90 miljonit m³, aastane juurdekasv on umbes 120 miljonit m³.

Kaitse all olevate metsa-alade suurus Rootsis on 1.9 miljonit hektarit. Umbes 90% nendest metsades on vähene sekkumine lubatud. Väga rangelt kaitstud metsa osakaal, kus igasugune inimtegevus on keelatud, on 0.3 %. Rahvusparkid ja looduskaitsealad on 4.2 miljonit hektarit s.o 10% kogu Rootsi pinnast. Umbes 12.000 hektarit on vääriselupaigana kaitstud ala ja 25.000 hektarit on kaitstud keskkonnakaitse lepingutega. Suur osa metsa on kaitstud ka metsaomanike vabatahtliku tegevuse. Rootsi allkirjastas CITES kokkuleppe 1974.aasta augustis ning see jõustus 1975.aasta juulis. Rootsis on loodud ka IUCN riiklik komitee.

Erametsaomanikud, kelleks on peamiselt pered, omavad umbes 50 % Rootsi metsades, eraettevõtted 25 % ning riik ja muud omavad ülejäänud 25%. Omanikud erivead piirkonniti. Lõuna pool on metsad peamiselt eraisikute valduses ja põhjapool eraettevõtete käes.

80% Rootsi metsamaast on sertifitseeritud kas FSC või PEFC sertifitseerimissüsteemi alusel. FSC sertifitseeritud metsade pindala on kokku 12.2 miljonit hektarit ning PEFC sertifitseeritud metsasid on kokku 11.4 miljonit hektarit.

Metsast saadud toodete tööstus on Rootsi majanduses tähtsal kohal moodustades 9-12 % Rootsi tööstuse kogu tööhõivest, ekspordist, müügist ja lisandväärtusest.

Sarnaselt Eestile ja Soomele on Rootsis kõigil õigus vabalt väljas liikuda.

2.2 Sertifitseerimise edendamine tarnijate seas

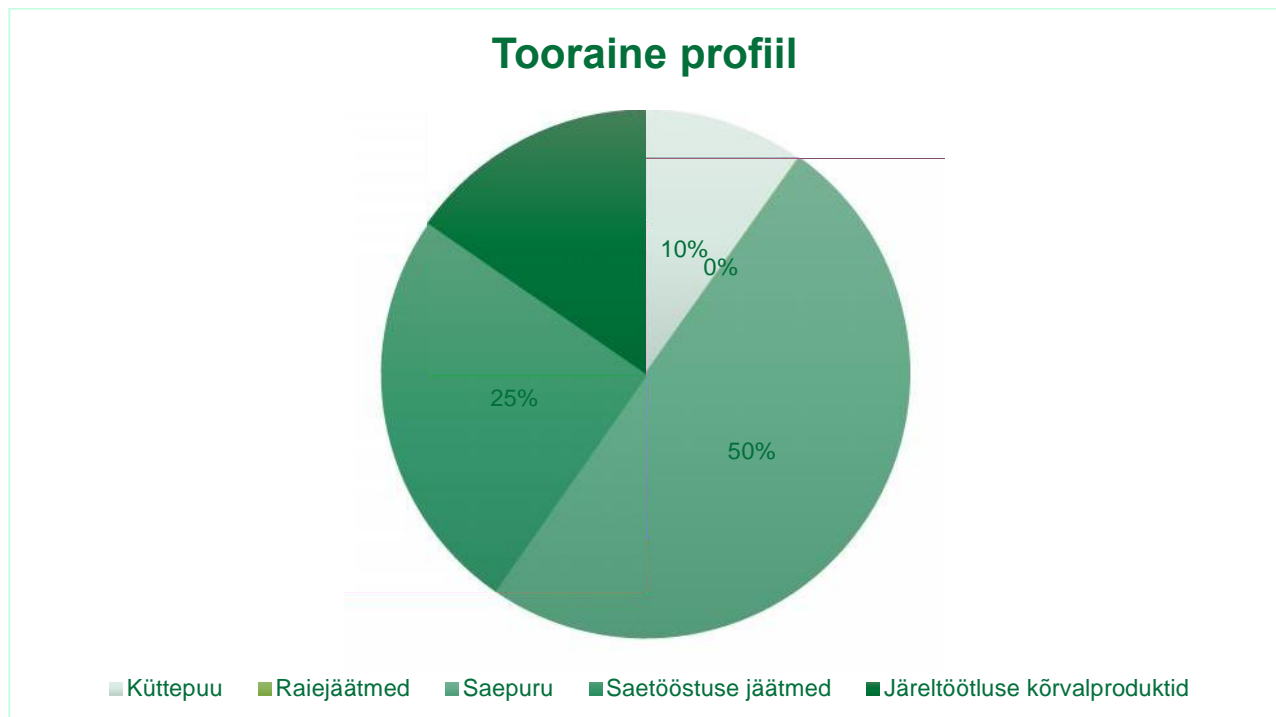
Warmeston edendab ja toetab FSC/PEFC sertifitseeritud metsamajandamist. Me selgitame oma tarnijatele tarneahelaga seotud nõudeid ning, et eelistame tarnijate valikul FSC/PEFC sertifitseeritud tarnijaid. Warmeston on koostanud keskkonnapoliitika ja tarnijate käitumiskoodeksi, mis allkirjastatakse kõigi tarnijatega. Need dokumendid nõuavad seaduslikku ja jätkusuutlikku metsamajandamist ning keelab kahtlastest või teadmata allikatest pärit puidu tarnimist sh materjali tarnimist, mis on kogutud vääriselupaikadest.

2.3 Raielangi kontrollprogramm

Eesti Keskkonnaagentuur on Keskkonnaministeeriumi hallatav riigiasutus, kes vastutab muuhulgas raietüüpide, raiemahtude ja saadud puidusortimendi analüüsi eest, kogudes selleks andmeid Riigimetsa Majandamise Keskuselt (RMK), Keskkonnaametilt ja metsaomanikelt. Lisaks on SMI teostanud valitud proovialadel statistiline metsainventariseerimine täiendava informatsiooni kogumiseks. Keskkonnaagentuur avalikustab need andmed regulaarselt kogus "Aastaraamat Mets", mille kõige värskema väljaande

“Aastaraamat Mets 2014”¹⁷ kohaselt on uuendusriietel küttepuu osakaal hinnanguliselt 24%. See on kooskõlas teiste allikatega, mis on küttepuu osakaaluks hinnanud 20-25%¹⁸.

2.4 Warmestoni sisendmaterjali profiil [1.12.2015-15.11.2015]



2.5 Tarnebaasi iseloomustus

Tarnebaas

- a. Tarnebaasi suurus (ha): 58 miljonit ha
- b. Omandivorm (ha): Eramets: 40 miljonit ha; Riigimets 18 miljonit ha
- c. Metsatüüp (ha): 51 miljonit ha boreaal- ja 7 miljonit ha parasvöötmemets
- d. Metsamajandamiselaad (ha): 58 miljonit ha Looduslikud majandatavad metsad
- e. Sertifitseeritud metsad (ha): 17 miljonit ha FSC certified; 31 miljonit ha PEFC certified

Sisendmaterjal [1.12.2015-15.11.2016]

- f. Sisendmaterjali maht (5%): 55 000 t
- g. Sh esmane sisendmaterjal 5 500 t
- h. sh

¹⁷ http://www.keskkonnaagentuur.ee/sites/default/files/aastaraamat_mets_2014.pdf

¹⁸ http://www.agri.ee/sites/default/files/public/juurkataloog/BIOENERGEETIKA/Biokütuste_2006a_turu_ylevaate_lopparuanne.pdf; http://www.eramets.ee/static/files/1356.Enn_Part_Puitu_on_ja_raiuda_tohib_14092012.pdf

- SBP poolt heakskiidetud metsamajandamise sertifikaadiga: 46%
 - Ei oma SBP poolt heakskiidetud metsamajandamise sertifikaati: 54%
- i. Puuliigid esmases sisendmaterjalis:
Alnus spp: Alnus glutinosa; Alnus incana (L.) Moench; Betula spp: Betula Pendula/Betula verrucosa; Picea abies; Pinus sylvestris; Populus spp: Populus tremula;;
- j. Ürgmetsadest pärit esmane sisendmaterjal: N/A.
- k. Ürgmetsadest pärit esmase sisendmaterjali jaotus vastavalt metsamajandamis sertifikaatidele: N/A.
- l. Teise sisendmaterjali maht 41 000 t
- Päritolu Eesti, Läti
 - Tooraine grupp saepuru (66) ja jt saeveskite kõrvalproduktid
- m. Järeltööstusest pärit tooraine 8 500 t
- Päritolu Eesti, Soome, Läti, Leedu, Rootsi
 - Tooraine grupp hõõvlilaast

3 Tarnebaasi riskihinnang (Supply Base Evaluation)

SBE completed	SBE not completed
x	<input type="checkbox"/>

Nõudlus SBP sertifitseeritud pelletite järele ületab FSC/PEFC sertifitseeritud tooraine mahud, mis on Balti regioonis pelletitöösusele kättesaadavad. Nõudluse rahuldamiseks viib Warmeston OÜ läbi tarnebaasi riskihindamise, mis hõlmab Eesti päritolu esmast ja teisest toorainet. Tarnebaasi hindamine viiakse läbi vastavalt SBP standardile 1 ja SBP standardile 2.

Tarnebaasi hindamise riskihinnangu osa põhineb SBP poolt 22.04.2016 heakskiidetud Eesti riskihinnangul, mis on on kättesaadav aadressil: <http://www.sustainablebiomasspartnership.org/documents/risk-assessments/regional-risk-assessments-for-the-baltic-states/estonia>.

Tarnebaasi hindamise ulatus valiti lähtudes SBP poolt kinnitatud riskihinnangute olemasolust ja nendes tuvastatud riskide maandamise võimalikkusest.

4 Tarnebaasi päritolukontroll (Supply Base Evaluation)

4.1 Ulatus

Warmeston OÜ viib tarnebaasi päritolukontrolli läbi esmase tooraine osas, mis on varutud Eestist ja mida müüakse ilma:

- SBP poolt heakskiidetud metsamajandamise sertifikaadita;
- SBP poolt heakskiidetud metsamajandamise sertifikaadi alusel tehtud „osalin“ müügiväiteta (FSC X%)
- SBP poolt heakskiidetud tarneahela sertifikaadi müügiväiteta.

Riskimaandamise protseduure rakendatakse ka Eestis kasvanud metsamaterjali töötlemisel tekkinud teisese toorme (nt kohalikes saekaatrikes tekkiv saepuru) osas, mida tarnitakse SBP poolt heakskiidetud kontrollitud puidu müügiväiteta ja mida soovitakse kasutada SBP nõuetele vastava pelleti tootmises (SBP-compliant biomass).

Esmase toorainega seotud riskide maandamiseks kontrollib Warmeston kõigi tarnete puhul materjali päritolu. Teisese tooraine päritolu kontrolli teostab Warmeston koostöös oma tarnijatega (ümarmaterjali esmatöötledajad) ning rakendab iga-aastaseid tarnijaauditeid. Täpsem kirjeldus riskimaandusprotseduuridest on esitatud tarnebaasi raporti peatükis 9.

4.2 Põhjendus

Warmeston tugineb tarnebaasi päritolukontrollil SBP poolt kinnitatud Eesti riskihinnangule (2016), mis vastab SBP standardides 1 ja 2 toodud nõuetele. Eesti riskihinnang kiideti SBP poolt heaks 22.04.2015.

Warmeston OÜ nõustub kõigi Eesti riskihinnangus väljatoodud leidude, järeluste ja riskimaandamise meetmetega ning ei vii iseseisvalt uut riski hindamist läbi.

4.3 Riskihindamise tulemused

Käesolevas raportis esitatud riski hindamine ja leevendusmeetmed põhinevad SBP poolt kinnitatud Eesti riskihinnangul (2016), kus ainukene määratletud risk oli seotud indikaatoriga 2.1.2: "Biomassi tootjal on rakendatud kontrollsüsteem ja -protseduurid tuvastamaks metsamajandusest tulenevaid võimalikke riske metsale ja kõrge kaitseväärtusega aladele".

Lähtudes Eesti seadusandlusest on vääriselupaikade (VEP) kaitse erametsades vabatahtlik. Erametsaomanik saab valida, kas ta soovib sõlmida riigiga lepingu VEP kaitseks või mitte. Juhul, kui nimetatud leping sõlmetakse, maksab riik metsa omanikule VEP kaitsmise eest hüvitist. Juhul, kui vastavat lepingut ei sõlmita või see lõpeb, võib metsa omanik soovi korral VEP alal teostada raie. Riigimetsas ja FSC/PEFC sertifitseeritud metsades on VEP'd kaitstud.

Juhul kui materjal pärineb erametsast on oluline teada täpselt, kust see on raiutud. Vääriselupaikade andmebaas on avalikult kättesaadav ning seda saab kasutada tuvastamiseks, kas veoselehel nimetatud metsateatis(ed) kattuvad VEP aladega. Juhul kui metsamajandamise üksuse piires on VEP, kuid seaduslik raie on teostatud ilma metsateatiseta, on ainukene aktsepteeritav VEP puutumatus kontrollmeede kohapealne audit.

Kõik teised indikaatorid on SBP poolt kinnitatud Eesti riskihinnangus (2016) määratud madala riskiga.

4.4 Tarnijate kinnitamise programm

Vastavalt SBP Standardi 2 punktile 14.1 tarnijate kinnitamise programmi ei rakendata, kuna riskihinnangus on kõik riskid kas „madala“ või „määratletud“ tasemega. Tarnijate kinnitamise programmi rakendamise vajadust hinnatakse uuesti koos Eesti riskihindamise uuendamisega.

4.5 Järeldused

Eesti riskihinnangu koostamise käigus kogutud informatsiooni alusel määrati kõigile SBP indikaatoritele vastav riskitase. Eesti puhul olid peale ühe erandi kõik indikaatorid madala riskitasemega. „Määratletud“ riskiga oli indikaator 2.1.2 „Biomassi tootjal on rakendatud kontrollsüsteem ja -protseduurid tuvastamiseks metsamajandusest tulenevaid võimalikke riske metsale ja kõrge kaitseväärtusega aladele“. Selle indikaatori puhul tuvastati määratletud risk lähtudes vääriselupaikade kaitsestaatuse tõttu.

Eelnevast järeldub, et juhul, kui päritolukontrolli raames maandatakse riskid, mis on seotud indikaatoriga 2.1.2, on Eestist pärit toorainega seotud riskid madalad ning see vastab SBP sertifitseeritud tooraine (SBP-compliant feedstock) nõuetele. Täpsem ülevaade indikaatori 2.1.2 seotud riskide maandamisest on antud raporti peatükis 9.

5 Päritolukontrolli rakendamise protsess

SBP poolt kinnitatud Eesti riskihinnangu koostamisel kasutati erinevaid informatsiooniallikaid sh: seadusandlus, riiklikud ja huvigruppide poolt koostatud raportid, erinevad andmebaasid, statistiline info. Nimetatud infot koguti keskkonnainspeksiooni, Eesti Tolli- ja Maksuameti, tööinspeksiooni, politsei ja teiste asutuste abiga. Riskihindamise läbiviid tegid kõigi SBP pritsiipide ja kriteeriumite ulatuses põhjaliku lähteolukorra analüüsi.

Huvigruppide esimese konsultatsiooniperioodi (26.03.2015 – 26.04.2015) jooksul saadeti SBP'le märkuseid ja täiendavat informatsiooni, mille põhjal osa algselt „määratletud“ riskiga indikaatorid hinnati ümber „madalaks“. Teine konsultatsiooniperiood algas 05.05.2015 ja lõppes 20.05.2015, mille jooksul esitati mõned täiendavad märkused. Täpsem ülevaade igast kriteeriumist ja sellega seotud riskitasemest on esitatud riskihindamise raporti lisan 1.

Eesti riskihinnang kiideti SBP poolt heaks 22.04.2016.

Lähtudes Eesti riskihinnangu leidudest, töötas Warmeston OÜ välja ja rakendas protseduurid, mis on vajalikud leevendamaks Eestist pärit esmase ja teise toorainega seotud riske. Selleks kontrollib Warmeston ise kõigi esmase tooraine tarnete päritolu ning teeb koostöös tarnijatega sama ka teisese tooraine osas. Täpsem ülevaade leevendusmeetmetest on esitatud peatükis 9.

Warmeston viis tooraine päritolukontrolliga seotud huvigruppide konsultatsiooni läbi perioodil 4.05.2016 kuni 3.06.2016.

6 Huvigruppide konsultatsioon

Eesti riskihinnangu huvigruppide konsultatsioon toimus kahel perioodil: esimene 26.03.2015 kuni 26.04.2015 ja teine 05.05.2015 kuni 20.05.2015. Konsultatsioonide raames saadeti ülevaade riskihinnangu edenemisest koos riskihinnangu tööversiooniga kõigile võtme huvigruppidele. Kaasatud huvigruppide nimekiri on esitatud riskihinnangu lisas 4. Konsultatsiooniprotsessi raames saatsid oma kommentaarid Eesti Looduse Fond, Graanul Invest AS ja Eesti Metsa- ja Puidutööstuse Liit.

Esimese konsultatsiooni perioodi (26.03.2015 – 26.04.2015) sai SBP lisaks huvigruppide kommentaaridel ka täiendavat informatsiooni riigiasutustelt, mille alusel muudeti mõne indikaatori puhul algselt määratud „määratletud“ riskitase „madalaks“ riskiks. Teise konsultatsiooni perioodi 05.05.2015 to 20.05.2015 ajal laekusid mõne täiendavad märkused. Täpsem ülevaade igast kriteeriumist ja sellega seotud riskitasemest on esitatud riskihindamise raporti lisas 1.

SBP sekretariaat teostas täiendava huvigruppide konsultatsiooni perioodil 17.09.2015-16.10.2015. Selle konsultatsiooniprotsessi raames saadetud kommentaarid ja tagasiside on kättesaadav aadressil: <http://www.sustainablebiomasspartnership.org/documents/risk-assessments/regional-risk-assessments-for-the-baltic-states/estonia>.

Warmeston viis päritolukontrolli protseduuri raames läbi omapoolse huvigruppide konsultatsiooni perioodil 4.05.2016 – 3.06.2016, saates e-kirjad omavalitsustele, asjakohastele riigiasutustele, RMK'le, Eesti Erametsaliidule, Erametsakeskusele, FSC Eestile, PEFC Eestile, Eesti Metsa- ja Puidutööstuse Liidule ja Loodusaja meililisti, millel on ligi 1000 jälgijat sh loodushoiu ja keskkonnakaitsega seotud organisatsioonid. ja MTÜ'dele. Huvigruppidele tagasisidet ei saanud.

Lisaks korraldab Nepcon kui Warmeston'i SBP audiitor täiendava konsultatsiooni enne Warmestoni päritolukontrolli auditit.

6.1 Huvigruppide märkused ja vastused

N/A

7 Ülevaade esmasest riskihinnangust

Lähtudes informatsioonist, mis oli kättesaadavas Eesti riigi riskihinnangu ajal, määrati igale SBP kriteeriumile vastav riskitase. Peale ühe erandi (indikaator 2.1.2) käsitleti kõiki indikaatoried madala riskiga. Kokkuvõtte riskihindamise tulemustest on esitatud allpool. Kokkuvõtte indikaatori 2.1.2 leidudes on esitatud allpool.

Table 1. Riskihindamise tulemused (enne tarnijate kiinitamise programmi).

Indikaator	Riskihinnang			Indikaator	Riskihinnang		
	Määratletud	Madal	Määratlemata		Määratletud	Madal	Määratlemata
1.1.1		X		2.3.1		X	
1.1.2		X		2.3.2		X	
1.1.3		X		2.3.3		X	
1.2.1		X		2.4.1		X	
1.3.1		X		2.4.2		X	
1.4.1		X		2.4.3		X	
1.5.1		X		2.5.1		X	
1.6.1		X		2.5.2		X	
2.1.1		X		2.6.1		X	
2.1.2	X			2.7.1		X	
2.1.3		X		2.7.2		X	
2.2.1		X		2.7.3		X	
2.2.2		X		2.7.4		X	
2.2.3		X		2.7.5		X	
2.2.4		X		2.8.1		X	
2.2.5		X		2.9.1		X	
2.2.6		X		2.9.2		X	
2.2.7		X		2.10.1		X	
2.2.8		X					
2.2.9		X					

Väriselupaigad on väljaspool kaitstavat loodusobjekti esinevad alad, kus on suur tõenäosus kohata ohustatud, ohualteid ja harva esinevaid liike. Seega näitavad väriselupaigad tulundusmetsas kõrge kaitseväärtusega elupaikade esinemist ning võimaldavad seeläbi tuvastada ja kaitsta ökoloogiliselt väärtuslikke alasid.

Eraomanikule kuuluvas metsas on vääriselupaiga kaitsmine vabatahtlik. Erametsaomanikul on võimalik sõlmida riigiga vääriselupaiga kaitseks leping. Lepingu sõlmimisel maksab riik metsaomanikule kompensatsiooni VEP kaitsmiseks. Juhul, kui erametsa omanik ei soovi vastavat lepingut sõlmida võib ta soovi korral taotleada VEP alal raieluba ja raie teostada.

Vääriselupaikade esinemist on võimalik tuvastada avalikus Metsaregistri andmebaasis. Juhul, kui metsateatis on esitatud on võimalik kontrollida selle kattumist VEP'ga. Juhul, kui raie on teostatud ilma metsateatiseta (valgustusraie puhul ja kuni 20 tm puidu raiumisel kinnistu kohta.) ning eraldise piires esineb VEP, on vajalik kohapealne audit tuvastamaks VEP seisukorda ja puutumatus. Täpsem ülevaade leevendusmeetmetest on esitatud peatükis 9.

Riigimetsas, FSC/PEFC sertifitseeritud metsades ja metsades, kus on sõlmitud riigiga leping VEP kaitseks, on vääriselupaikade kaitse tagatud.

8 Tarnijate kinnitamise programm

8.1 Tarnijate kinnitamise programmi kirjeldus

Vastavalt SBP Standardi 2 punktile 14.1 tarnijate kinnitamise programmi ei rakendada, kuna riskihinnangus on kõik riskid kas „madala“ või „määratletud“ tasemega. Tarnijate kinnitamise programmi rakendamise vajadust hinnatakse uuesti koos Eesti riskihindamise uuendamisega.

8.2 Väliaudit

N/A

8.3 Tarnijate kinnitamise programmi järelused

N/A

9 Leevendusmeetmed

9.1 Leevendusmeetmed

Käesolevas peatükis kirjeldatud leevendusmeetmeid rakendatakse ainult tooraine, mille puhul rakendatakse päritolukontrolli protseduuri (SBE) nagu kirjeldatud peatükis 4.1. SBE rakendamise eest on vastutav Warmestoni kvaliteedi- ja keskkonnajuht, kes on ühtlasi vastutab ka ettevõtte FSC ja SBP sertifitseerimise eest.

Esmane sisendmaterjal

Kõigi tarnete korral, millega tuuakse Eestist varutud esmast sisendmaterjali, mis ei ole FSC või PEFC sertifitseeritud, kontrollib Warmeston, et seda ei oleks varutud vääriselupaikadest. Täiendavaid kontrollimeetmeid (nt standardile FSC-STD-40-005: Standard tarnitava puidu kontrollimiseks) rakendatakse vastavalt vajadusele. Sisendmaterjal, mille puhul rakendatakse päritolukontrolli protseduuri, peab eelnevalt vastama vähemalt SBP poolt heaks kiidetud kontrollitud sisendmaterjali klassifikatsioonile (SBP-approved Controlled Feedstock System).

Warmeston kasutab saatedokumente, heakskiidetud tarnijate nimekirja ja avalike andmebaase (*kaardikihid*: <http://register.metsad.ee/avalik/> või vähemalt 2 korda aastas uuendatavad andmebaasid, mis saadakse pädevalt asutuselt¹⁹) *veendumaks, et* tarnitud tooraine ei ole varutud VEP'dest. Päritolukontrolli protseduuri raames viib assistent tooraine vastuvõtul ja andmebaasi kandmisel läbi järgmise kontrolli:

1. *Kas tarnija on allkirjastanud kinnituse, et ta ei tarni toorainet, mis on varutud VEP'dest?*
 - 1.1 *Kui jah, liigu punkti nr 2 juurde.*
 - 1.2 *Kui ei, siis tarnet ei saa vastu võtta.*
2. *Kas tarnitud materjali puhul on võimalik kindlaks teha raieala?*
 - 2.1 *Kui jah, liigu punkti nr 3 juurde.*
 - 2.2 *Kui ei, siis tarnet ei saa vastu võtta.*
3. *Kas väljastatud on metsateatis?*
 - 4.1 *Kui jah, liigu punkti nr 5 juurde.*
 - 4.2 *Kui ei, liigu punkti nr 4 juurde.*
4. *Raied, mis on teostatud ilma metsateatiseta (, kuid on vastavuses Metsatseadusega).*
 - 4.1 *Kui eraldise piires ei ole vääriselupaiku, võib tarne vastu võtta.*
 - 4.2 *Kui eraldise piires esineb VEP, ei saa tarnet SBP-compliant väärilisena vastu võtta.*
5. *Kas metsateatises nimetatud eraldised kattuvad metsaregistris nimetatud VEP alaga?*
 - 5.1 *Kui jah, siis ei saa tarnet SBP-compliant väärilisena vastu võtta.*

¹⁹ Pädevaks asutuseks on Eesti Keskkonnaagentur, kes haldab VEP andmebaase. KAUR'le edastati päring välja selgitamiseks, kui sage on VEP andmebaasis muudatuste tegemine. Kui VEP andmebaasi täiendamine on sage suurendatakse andmebaasi uuendamise sagedust. VEP andmebaasi jagatakse SBE programmis olevate tarnijatega.

5.2 Kui ei, võib tarne vastu võtta.

Kõikidest juhtumitest, kus on pakutud VEP aladelt pärinevat või potentsiaalselt pärinevat materjali informeeritakse ettevõtte kvaliteedi- ja keskkonnajuhti, kes kannab need vastavasse registrisse.

Teisene sisendmaterjal

Teisese sisendmaterjali päritolukontrolliks ja sellega seotud riskid maandamiseks rakendab Warmeston OÜ järgmisei kontrollmeetmeid::

- i) Tarnija juures viiakse läbi koolitus eelnevalt punktides 2-5 nimetatud meetmete rakendamiseks
- ii) Tarnija juures viiakse läbi iga-aastased auditid, mille raames veendutakse leevendusmeetmete 2-5 korrektse rakendamises.

Koolitused ja tarnijaauditid viib läbi Warmestoni kvaliteedi- ja keskkonnajuht, kes vastutab ka tarnijate poolt kogutud VEP-alase info kogumise ja analüüsimise eest.

Tarnijaauiditi raames kontrollitakse järgmisi valdkondi:

- Tarnija FSC/PEFC sertifikaat ja selle ulatus
 - Sõltuvalt tarnija sertifikaadi ulatusest võib osade valdkondadega nagu näiteks materjali vastuvõtt või „päritolu kontroll“ (nt FSC-SDT-40-005 standardi puhul) seotud riske pidada madalaks.
- Tarnija vastutavate töötajate oskus rakendada eelpool kirjeldatud kontrollmeetmeid;
- Kontrollmeetmete raames salvestatud dokumentatsiooni kontroll;
- Juhusliku valiku alusel teostatud esmase tooraine saatedokumentide ja nendega seotud VEP info kontroll;
- Tarnija VEP-registri kontroll ja rakendatud parandusmeetmed;
- Tooraine ladustamise tingimused;

Kõik tarnijaauiditi tulemused dokumenteeritakse.

Warmeston käsitleb teisese sisendmaterjali madala riskiga ainult juhul kui:

- Tarnija juures on läbi viidud koolitus;
- Iga-aastane tarnijaaudit on edukalt läbitud st olulisi puudusi eelnevalt kirjeldatud kontrollprotseduuris ei või esineda;
- Tooraine pärineb Eestist ning ei ole varutud VEP aladelt.
 - Juhul kui tarnija hangib toorainet mitmest riigist, kasutatakse massibilansi põhist lähenemist Eestist pärit tooraine osakaalu määramiseks vaid juhul kui i) tarnija omab kehtivad SBP

poolt tunnustatud tarneahela (SBP-approved chain of custody system) sertifikaati ja ii) tarnija kogu esmane tooraine vastab vähemalt SBP poolt tunnustatud kontrollitud sisendmaterjali nõuetele (SBP-approved Controlled Feedstock System). Tarnija peab tarnijaauditi raames demonstreerima, et vastavat infot jälgitakse ja salvestatakse regulaarselt. Kui vastav informatsioon ei ole saadaval, siis tarnija poolt toodud materjali ei aksepteerita kui SBP nõuetele vastavat sisendmaterjali (SBP-compliant feedstock).

9.2 Seire ja tagajärjed

Warmeston peab registrit kõikidest juhtumitest, kus on üritatud tarnida VEP aladelt või potentsiaalselt VEP aladelt pärinevat materjali ning kus tarnijad on rikkunud tarnijate käitumiskoodeksid ja/või ostu-müügi lepingu tingimusi. Warmeston selgitab välja nende rikkumiste esinemise põhjused. Tarnijatega, kes rikuvad neid tingimusi korduvalt ja/või tahtlikult ning ei nõustu edaspidiseks kasutusele võtma meetmeid vältimaks materjali varumist VEP'dest, lõpetatakse koostöö hiljemalt standardi FSC-STD-40-005 V3-0 rakendamisega.

Alates 1.12.2015 kuni 30.11.2016 ei ole olnud ühtegi metsamaterjali tarnet, mis ei vastaks SBP-compliant feedstock kriteeriumitele. SBE tarnijad on edukalt rakendanud VEP monitooringu ning edastavad info katastriüksuste kohta, kust on toimunud tarne ja mille piires esineb VEP. Eestis kasvanud ümarpuidu esmasel töötlusel tekkinud kõrvalproduktide tarnete maht, mille puhul VEP riski ei hinnatud madalaks, oli alla 0,2%.

Monitooringu tulemused kinnitavad, et praegused leevendusmeetmed on asjakohased. Arvestades 2017. aasta jooksul kohustuslikuks muutuva FSC-SDT-40-005 v3.0 standardi ja sinna juurde kuuluvate riiklike FSC riskihinnangutega, mis käsitlevad VEP riski, ei ole täiendavate leevendusmeetmete rakendamist 2017. aastaks kavandatud.

10 Raporti arvustus


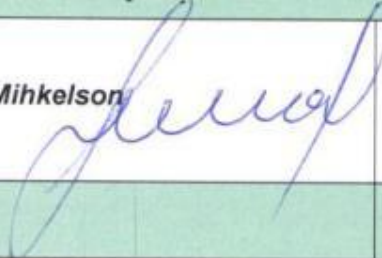
10.1 Pädeva isiku arvustus

Warmestoni juhtkond on päritolu raporti on läbi vaadanud, heaks kiitnud ja allkirjastanud. Raporti kohta esitas arvustuse sõltumatu, metsamajandamisega seotud pädev isik, kelle seisukoht oli, et raport annab kokkuvõttes objektiivse ülevaate Warmeston OÜ tarnete korraldusest ning kirjeldatud leevendusmeetmed on kooskõlas hinnatud riskide olulisusega.

10.2 Avalik konsultatsioon ja täiendavad arvustused

Päritolu raport on avaldatud Warmestoni kodulehel (<http://warmeston.ee/>). Saabunud kommentaaridele vastatakse ja nende saabumisest teavitatakse sertifitseerijat.

11 Raporti heakskiitmine

Päritolu raporti juhatuse poolne heakskiit			
Koostas:	Viljo Aros 	Kvaliteedi- ja keskkonnajuht	30.11.2016
	Nimi	Amet	Kuupäev
Allkirjastanud isik kinnitab, et kuulub ettevõtte juhtkonda ja on veendunud raportis esitatud info õigsuses enne selle allkirjastamist.			
Kinnitas:	Tanel Mihkelson 	Juhatuses liige	30.11.2016
	Nimi	Amet	Kuupäev

12 Uuendused

12.1 Olulised muutused tarnebaasis

Olulisi muutusi peale 05.07.2016 toimunud sertifikaadi ulatuse muutmise auditit ei ole olnud.

12.2 Eelnevate leevendusmeetmete efektiivsus

Palun vaata peatükk 9.2

12.3 Uued riskihinnangud ja leevendusmeetmed

N/A

12.4 Eelneva 12 kuu reaalsed sisendmaterjali vood

Palun vaata peatükk 2.5.

12.5 Järgneva 12 kuu prognoositud sisendmaterjali vood

Toormegruppide osakaalus ei ole olulis muutusi ette näha, kuid tooraine päritolu hindamise (SBE) protseduuri rakendamise tõttu suureneb tõenäoliselt peatükis 2.5 toodud SBP sertifitseeritud tooraine osakaal.